

# 教育データの活用で 自分らしい学びを支える

[ ダッシュボード ]



# 目次

まえがき .....	02
------------	----

## 第1章

### まなびポケットダッシュボードを知ろう

まなびポケットダッシュボードとは? .....	03
利用者の声で分かる、ダッシュボードの特徴 .....	04
ダッシュボードの画面構成と閲覧範囲 .....	05
ダッシュボードで確認できるデータ一覧 .....	07
有償機能のご紹介 .....	09

## 第2章

### ダッシュボードを使い始めよう

教育委員会における利用開始までの流れ .....	11
学校管理者・教職員における利用開始までの流れ .....	13

## 第3章

### 業務での活用イメージを知ろう

ダッシュボードの活用ユースケース .....	15
Usecase 1. 朝必要な情報をスピーディに確認して対応する .....	17
Usecase 2. 日々の学級や児童・生徒の状況を素早く把握して、 声掛けに繋げる .....	19
Usecase 3. 児童・生徒の学習状況や学力・授業進捗をもとに授 業を改善する .....	21
Usecase 4. 保護者対応や成績評価の前に児童・生徒の情報を確 認する .....	23
Usecase 5. 学校訪問前に各学校の状況を把握する .....	25
Usecase 6. 日々のデータを活用した施策検討と効果検証をする .....	27
Usecase 7. ScTN質問紙の結果から学校教育の成果を振り返り、 施策を考える .....	29
Usecase 8. データの相関関係から気づきを得て施策検討に活用 する .....	31
Usecase 9. 児童・生徒のウェルビーイングの状態から生徒指導 や支援を検討する .....	33
Usecase 10. 来年度新しく担当する児童・生徒の基本的な情報を 把握する .....	34

# まえがき

## ダッシュボードの導入が求められている背景

文部科学省は「教育DXに関する当面のKPI」において、次世代校務システムの導入自治体100%を目標とし、その構成要素の一つとしてデータ連携基盤ダッシュボードの創出を位置づけています。

### 次世代の校務システム（ダッシュボード）を導入済みの自治体

令和**11**年度までに**100%**

文部科学省が公開している「教育DXに関する当面のKPI」

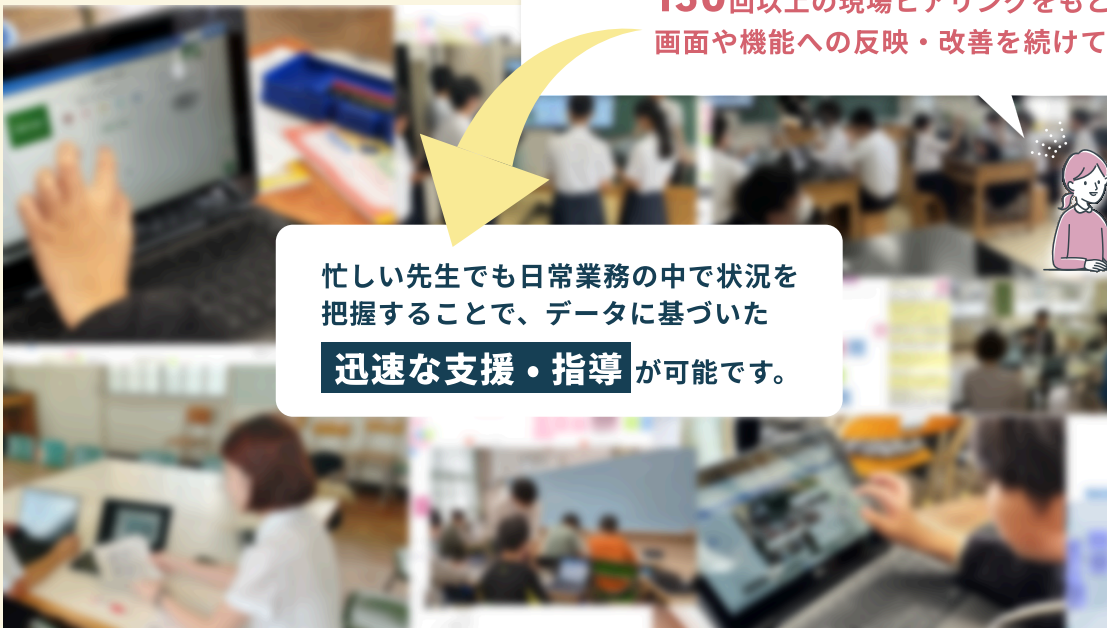
## データ活用が、増え続ける先生の負担を減らす

一方で現場からは「日々の業務が忙しく、データ分析に時間をかけられない」といった声も多く聞かれます。

まなびポケットダッシュボードでは...

教育現場で真に活用できるダッシュボードを目指し

**150**回以上の現場ヒアリングをもとに、  
画面や機能への反映・改善を続けています。



このハンドブックはこんな方におすすめです！ 

初期設定が大変そうで、  
使い始めるのが億劫



自分の業務に  
役に立つイメージが湧かない



データを見ても  
どう活かせば  
いいかわからない



# ? まなびポケットダッシュボードとは？

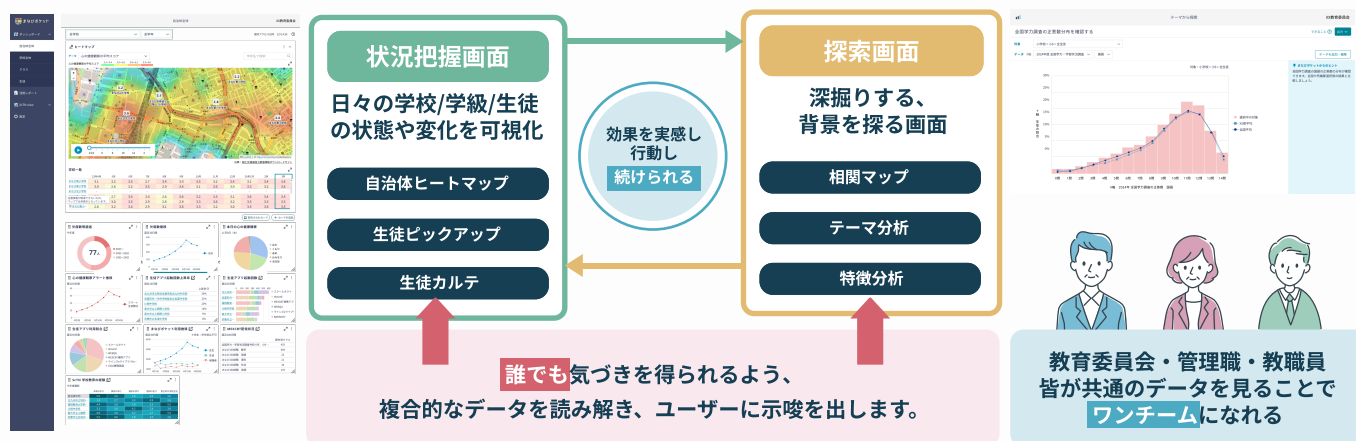
## コンセプト

教育現場がワンチームとなり、誰もが本当にやるべきことを見つけ、行動できるダッシュボード



まなびポケットダッシュボードは、教育目標の実現と教育現場の困りごと解消の両面にアプローチします。学校現場では業務負荷の改善や児童・生徒の支援・指導の質向上に役立つダッシュボードとして活用いただけます。教育委員会は溜まったデータをもとに施策検討・効果検証が可能となります。

## まなびポケットダッシュボードの概要



まなびポケットダッシュボードは、日々の状態や変化を可視化する「状態把握画面」、溜まったデータをもとに状態や要因を深掘りする「探索画面」で構成されています。



## 利用者の声で分かる、ダッシュボードの特徴

### まなポケダッシュボードの特徴

まなびポケットのダッシュボードなら、誰でも簡単にデータを活用できます。

「グラフやデータの読み解きが  
難しそう…」



グラフを読み解かなくても、  
システムが示唆やヒントを自動表示！



「日常業務の中で  
無理なく使えるか不安…」



現場ヒアリングをもとに、  
教職員の日常業務の流れに沿って設計！



## 利用者の声

O小学校  
O校長先生



### チーム学校で子どもたちの支援・指導が可能に！

毎朝ダッシュボードを確認することで、児童への早めの声かけに繋がっています。また、先生との情報共有会で出欠や学習状況などのデータを一緒に確認することで、先生の主観だけでなく客観的な情報とともに、先生方と児童の様子を共有できるようになりました。

### 授業や指導の改善に繋がる！

ダッシュボードで自分の見取りとデータを照らし合わせることで、児童の授業の理解度やつまづきをより具体的に捉えられるようになりました。授業改善や声かけ、学習支援に活かしています。

O小学校  
T先生



K市教育委員会



### 管轄学校の最新の状況をいつでも把握できる！

これまでは学校からの報告を読み解いて状況を把握していましたが、ダッシュボードがあることでアプリの利用状況や欠席傾向などを知りたいタイミングで確認できるようになりました。学校訪問前に各校の状況を把握して、先手の学校支援に繋げやすくなっています。

# ダッシュボードの画面構成と閲覧範囲

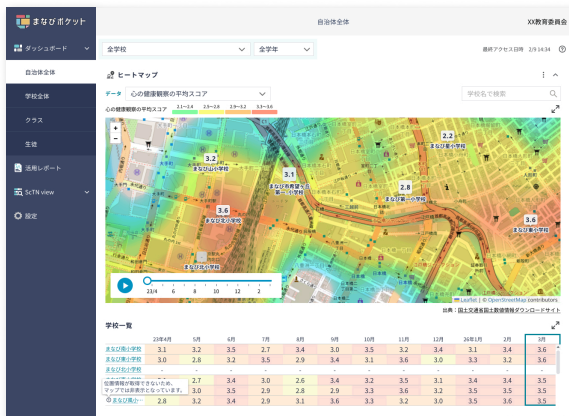
自治体、学校、クラス、児童・生徒の粒度別に画面があり、アカウントのロールによって閲覧できる画面が異なります。

## 状況把握画面



※実際の画面ではアカウントごとに閲覧可能なメニューのみ表示されます

### 自治体全体



### 【閲覧可能アカウント】



教育委員会

自治体全体の傾向や各学校の状況を確認できます。

### 【活用シーン】

学校支援策の検討 学校訪問

### クラス



### 【閲覧可能アカウント】



教育委員会



学校管理者



教職員

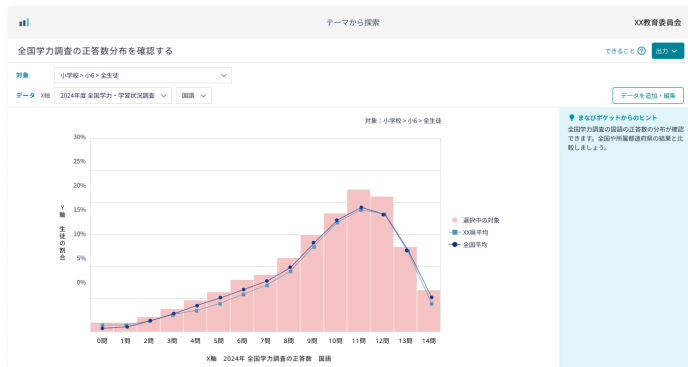
クラス全体の傾向やクラスに所属する児童・生徒の状況を確認できます。

### 【活用シーン】

学級運営 生徒指導・支援

## 探索画面

有償版にて提供



### 【閲覧可能アカウント】



教育委員会



学校管理者



教職員

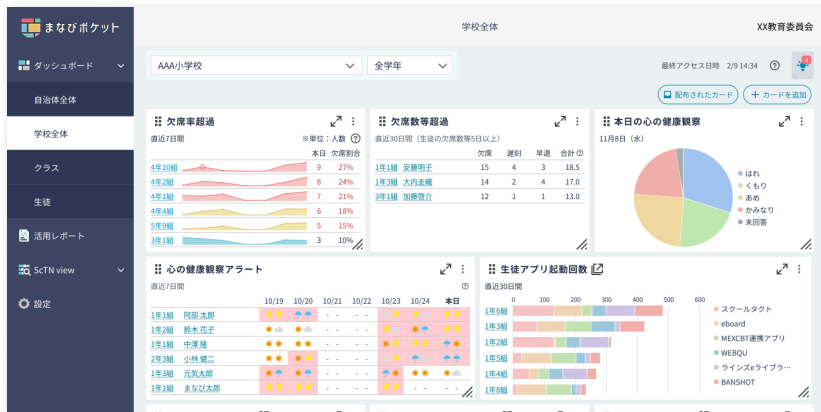
蓄積されたデータから簡単に学校/クラス/児童・生徒の特徴や傾向を探ることができます。

### 【活用シーン】

学校支援策の検討 生徒指導・支援 学校運営 学級運営



## 学校全体



### 【閲覧可能アカウント】



学校全体の傾向や各クラスの状態を確認できます。

### 【活用シーン】

学校訪問 学校運営 校内会議

## 生徒



### 【閲覧可能アカウント】



児童・生徒一人ひとりの生活・学習面における状況や、最近の傾向や変化を確認できます。

### 【活用シーン】

成績評価 保護者面談 生徒指導・支援



### POINT

カード内で気になる学校/クラス/児童・生徒をタップすることで自動的に該当画面に遷移するので、自然に詳細情報まで深掘りして確認することが可能です。





## ダッシュボードで確認できるデータ一覧

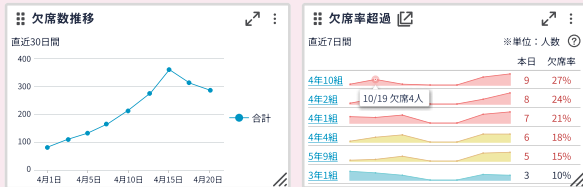
※ここに掲載されているカード以外にも多くのカードを用意しております。詳細はマニュアルをご覧ください。

### 全ての方が閲覧可能なデータ



#### 出欠連絡

自治体全体の欠席数推移や、児童・生徒の直近の出欠状況などを確認できます。



まなびポケットの出欠連絡機能をご利用いただくとデータが表示されます。※校務情報は連携されませんのでご注意ください。

#### 心の健康観察

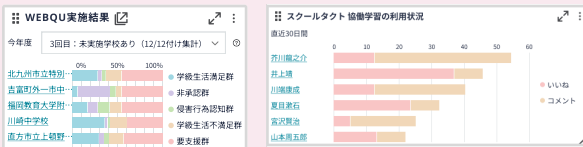
自治体全体のアラート数推移や、児童・生徒の直近の回答状態などを確認できます。



心の健康観察機能を契約の上、ご利用いただくとデータが表示されます。

#### 連携アプリ利用状況

協働学習アプリやドリルアプリなどの取組状況や学習の傾向を確認できます。

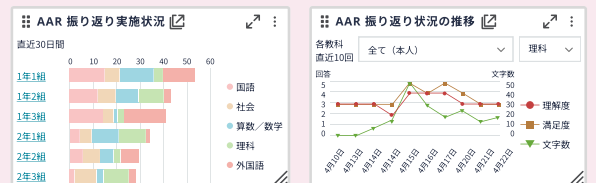


※対象アプリ：WEBQU、スクールタクト、ロイノート、オクリンク+、ドリルパーク、eライブラリ、RSTなど

有料の学習アプリを契約の上、ご利用いただくとデータが表示されます。

#### 授業での振り返り結果状況

時間割（AARポータル）の振り返り結果から、各学校の教科別振り返り実施状況や、児童・生徒の理解度・満足度に関する特徴などを確認できます。



AARポータル機能を契約の上、ご利用いただくとデータが表示されます。

#### ICT活用状況

教職員/児童・生徒の自治体/学校/クラス/児童・生徒単位でのICT活用状況の傾向を確認できます。



まなびポケットの無料/有料の学習アプリをご利用いただくとデータが表示されます。

※表示されるアプリは契約により異なります。

#### MEXCBT (ScTN質問紙など)

各学校のテスト配信状況やScTN質問紙などの回答傾向を確認できます。



※ScTN質問紙：主体的・対話的で深い学びのための意識・実態調査質問紙

MEXCBTやScTN質問紙をご利用いただくとデータが表示されます。

有償版  
にて提供

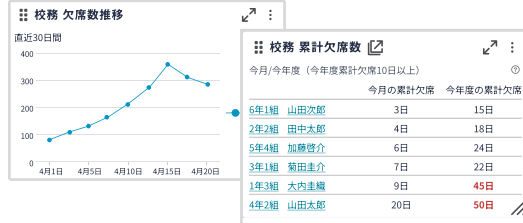
## 校務連携データカード

校務システム上のデータをダッシュボードに表示することができます



### 出欠席情報

自治体・学校ごとの欠席日数の推移や児童・生徒個人の直近の出欠状況などを確認できます。



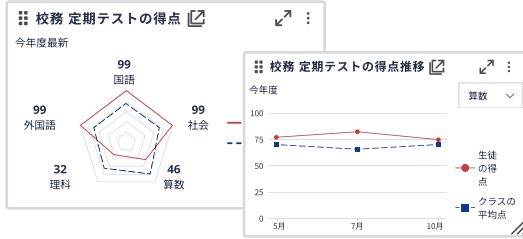
### 保健室

児童・生徒個人の保健室来室状況・回数・時期などを確認できます。

利用日	利用生徒名	種類	内容	保健室利用回数
03/05 16:59	安藤明子	けが	突き指...	2回
03/04 09:01	大内圭輔	病気	咳	3回
03/04	菊田圭介	保健室...	教室に...	4回
03/04	加藤あかり	けが	刺創 (...)	4回
	安藤明子			2回
	大内圭輔			3回
	菊田圭介			4回
	加藤啓介			4回
	田中太郎			7回
	山田次郎			9回

### 単元/定期テスト

単元/定期テストの得点推移や教科ごとの成績状況などを確認できます。



### 日常所見

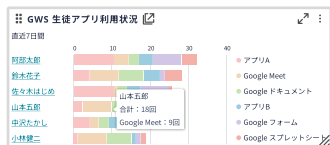
日常所見の記録から、児童・生徒の最近の様子や変化を一目で確認できます。

カテゴリ	コメント	記入者
12/05 安藤明子	仲間外れにさ...	岡野ありさ
12/04 大内圭輔	クラブ活動	キャプテンに...
12/02 菊田圭介	児童会活...	保健委員会の...
11/27 加藤啓介	保健/健康	いつも同じ服...
11/25 田中太郎	国語	積極的に発言...
11/20 山田次郎	休み時間	気になる発言...

校務支援システム「スズキ校務シリーズ」のクラウドサービス「evanix」とまなびポケット「統合認証サービス」のご契約をすることでデータが表示されます。

### Google Workspace・Microsoft 365

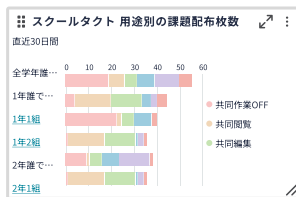
教職員/児童・生徒の端末利用状況を可視化し、利用時間帯やGWS内アプリの利用状況を確認できます。



教育委員会または学校管理者アカウントにて連携設定を済ませた上で、GWS/M365をご利用いただくとデータが表示されます。

### 連携アプリ利用状況 (追加カード)

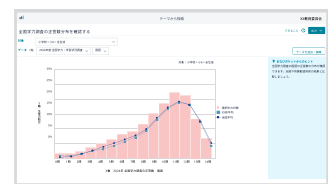
有償版では、各学習アプリの取組内容や学習の傾向を、より幅広く確認できます。



有料の学習アプリを契約の上、ご利用いただくとデータが表示されます。

### 全国学力調査 (外部データ取り込み)

※プロ版の契約が必要です  
取り込んだデータをもとに、正答数分布や全国平均との比較などを確認できます。



データ取り込み機能を利用して全国学力調査のデータを画面からファイルアップロードすることで「探索画面」に表示されます。

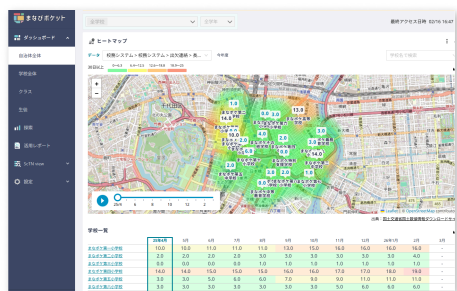
有償版にて提供



## 有償機能のご紹介



有償版ダッシュボード（ベーシック/プロ）でのみ利用可能な機能



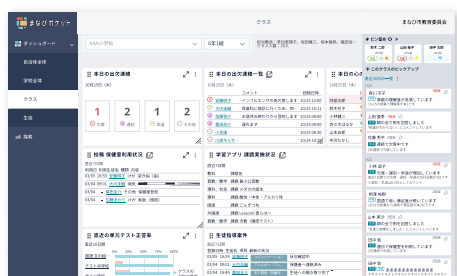
### 自治体ヒートマップ



教育委員会

連携されたデータを地図上のヒートマップで可視化します。色の違いで月ごとの推移や地域差を一目で把握でき、学校一覧表から学校別の数値も確認できます。

ベーシック プロ



### 生徒ピックアップ



学校管理者

教職員

様々なデータをもとに、気にかけてみたい児童・生徒を自動でピックアップします。ピン留め機能で継続的に様子を確認でき、不登校やいじめの予兆など早期発見にも役立ちます。

ベーシック プロ



### 生徒カルテ



教育委員会

学校管理者

教職員

児童・生徒の今年度の累計欠席日数や保健室来室回数などを画面上部で表示します。突発対応や生徒指導・支援の際に、すぐに児童・生徒の様子を確認できます。

ベーシック プロ



### AIレポート 今後実装予定



教育委員会

学校管理者

教職員

蓄積されたデータをもとに、児童・生徒の傾向や最近の変化、おすすめのアクションをレポートします。クラスの傾向把握や、保護者面談、成績評価時の振り返りに役立ちます。

プロ



## 特徴探索



連携されたデータから、気になる学校/クラス/児童・生徒を選び、特徴や傾向を探ることができます。これまでの印象や認識との一致やズレを把握し、必要な施策や指導・支援を検討する際に活用できます。

ベーシック プロ



## テーマから探索



教育目標や学校・学級経営に関連する分析テーマが用意されており、テーマを選ぶだけで分析結果と示唆が表示されます。

### ・ウェルビーイング

出欠日数や心の健康観察の記録などウェルビーイングに関連するデータの分布を可視化します。

### ・全国学力調査 ※有償版ダッシュボード（プロ）のみ

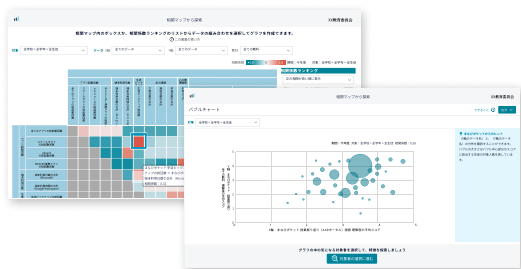
全国学力調査の結果を取り込むことで、学校全体の正答数の分布を全国平均と比較して確認できます。  
※データの取り込みは教育委員会で実施します。

### ・ScTN質問紙

ScTN質問紙のスコアの変化が一目で分かるように可視化されるため、授業改善や生徒支援の検討に役立ちます。



ベーシック プロ



## 関連マップ



連携データの関連性を可視化し、相関の高い項目はバブルチャートで詳しく確認できます。自分の見立てでは気付かなかった気づきや、新たな施策検討のヒントを発見できます。

ベーシック プロ



## データ取り込み



お手持ちのデータを取り込むだけで、まなびポケットに連携されていないデータでも探索画面上ですぐに分析できます。

プロ

## 教育委員会における利用開始までの流れ



有償版  
にて提供

### STEP 1：初期設定をする

初期設定とは、教育委員会アカウントで教育振興計画や重点施策に沿って、カードの内容や配置などを事前に設定し、その設定を管轄学校の学校全体画面・クラス画面・生徒画面に自動的に反映できる機能です。

### ！ 注意

初期設定が完了するまでは、学校管理者や教職員はカードの追加・編集といった操作がロックされ閲覧のみ可能です。必ず初期設定を実施してください。

## 初期設定方法

①学校全体、クラス、児童・生徒それぞれの画面右上の「カードを追加」から表示させたいカードを設定します。



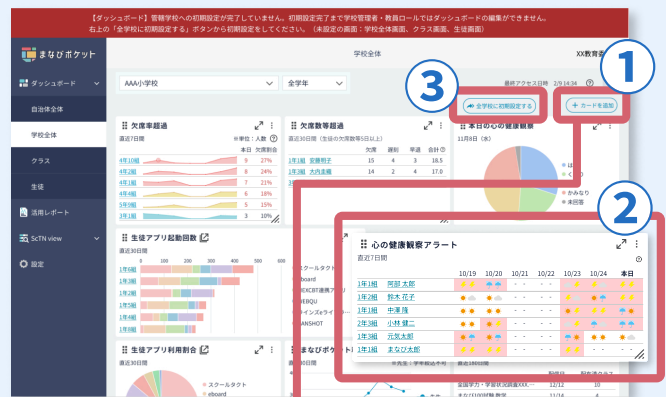
### POINT

出欠や保健室の利用状況、日常所見などを学校全体で早く把握できるようになり、学校・学級経営や会議前の状況確認がスムーズになります。

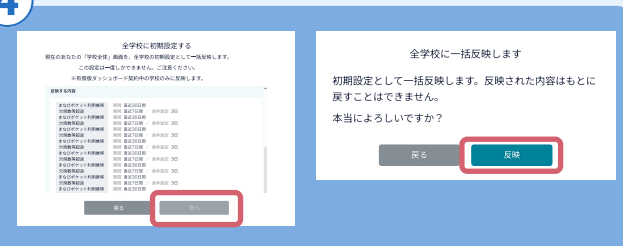
②先生方に優先的に見てもらいたいカードを大きく表示したり、配置を入れ替えたりするなど、画面構成をお好みに合わせてカスタマイズします。

③設定が完了したら画面右上の「全学校に初期設定する」ボタンを押下します。

④設定内容を確認して「次へ」を押下し、ポップアップの「反映」を押下すると管轄学校に設定内容が反映されて初期設定が完了します。



4



## STEP 2：学校現場に利用開始の案内をする



初期設定完了後、学校管理者や教職員へダッシュボードの利用開始を案内します。その際、ダッシュボードの基本的な操作の説明とともに日常的に確認して欲しいカードを共有することで、現場でよりスムーズに利用できるようになります。

## 利用開始！！

### カードの配布機能

※教育委員会だけでなく、学校管理者・教職員も配布可能です

好きなタイミングで、学校に活用してほしいカードを個別に配布できます。

### 【カード配布方法】

①配布したいカードの三点リーダーを押下後「カード配布」を選択します

②カードの配布先を選択します。

カードは、アカウントの権限に応じて下記のユーザーに配布できます。

- 教育委員会アカウント  
すべての学校の学校管理者・教職員、および他の教育委員会ユーザー
- 学校管理者アカウント  
所属する学校の学校管理者・教職員
- 教職員アカウント  
所属する学校の教職員のみ

③カードの配布理由を入力して「次へ」ボタンを押下し、「配布する」を押下すると配布完了です。

④配布先の学校管理職や教職員の画面では配布されたことを通知するメッセージが表示され、画面最下部に自動でカードが追加されます。



学校管理者・教職員における利用開始までの流れ

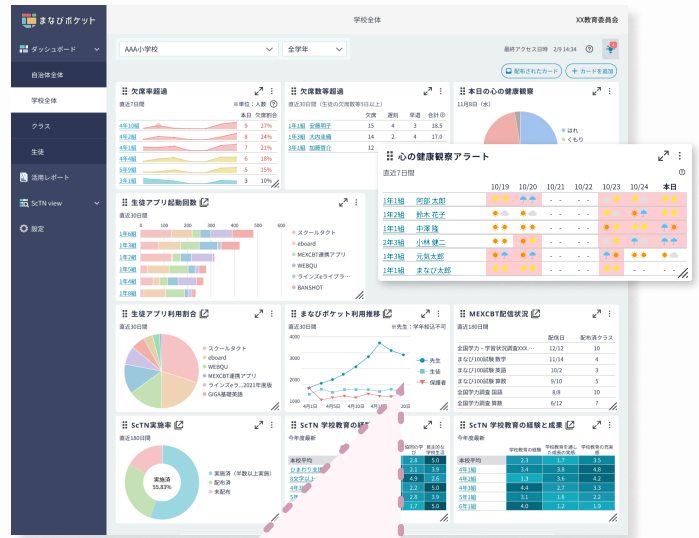


STEP 1：表示されているカードを確認し、画面をカスタマイズする

有償版をご利用の場合は教育委員会が初期設定したカードが、無償版ご利用の場合はまなびポケットが指定したデフォルトのカードが一覧で表示されます。

**POINT**

心の健康観察や出欠連絡など、日々更新されるカードは、児童・生徒の変化に早く気づくための重要な情報です。毎日見るカードとして画面上部に大きく表示しておく便利です。



カードの編集方法

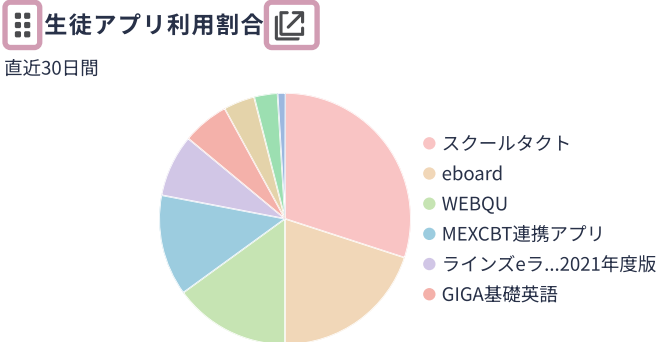
**ドラッグアンドドロップ**  
カードの位置を自由に移動することができます。

**関連ページリンク**  
関連ページを新しいタブで表示できます。先生ポータル内の他の機能や連携アプリの各カードに関連するページが表示されます。

**拡大表示**  
表示されていないデータを含め拡大して表示することができます。

**データ出力・配布・カード変更・カード削除**  
データ出力、カードの配布、条件の変更、カード自体の削除をすることができます。

**カードのサイズ変更**  
ドラッグ操作で横幅を調整することができます。





## STEP 2 : 興味のあるカードを追加する

必要に応じてカードを追加できます。業務に関連する情報や気になるテーマのカードを追加しておくことで、日々の業務に役立ちます。

### カードの追加方法

- ①画面右上の「カードを追加」をタップし、「新しいカードの作成」画面を開きます。
- ②「カード選択」のプルダウンから作成したいカードを選択します。
- ③並び順・期間指定・条件設定などを必要に応じて設定し、「保存」をタップするとダッシュボードにカードが表示されます。



### 教育委員会や他教職員から配布されたカードを確認する

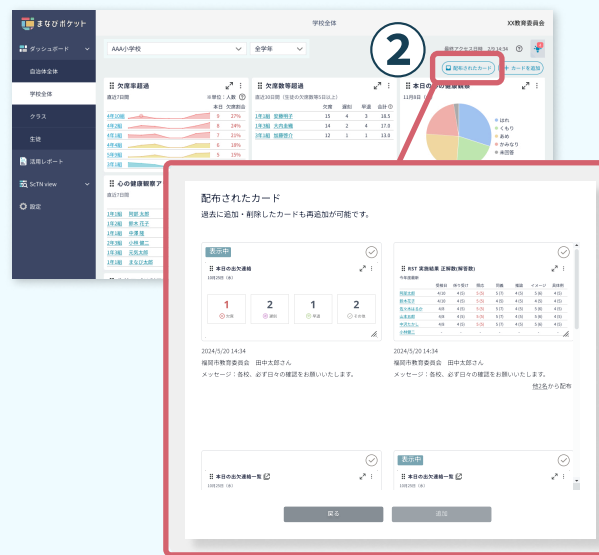
- ①カードが配布されると、「〇件のカードが配布されました」のポップアップと共に、該当のカードが画面下部に表示されます。



- ②配布されたカードは画面右上の「配布されたカード」から一覧で確認できます。



教職員の皆様もお好きなタイミングで、他のユーザーに活用してほしいカードを個別に配布することができます。  
※カード配布方法はP12をご参照ください。



利用開始！！



## ダッシュボードの活用ユースケース

日々の業務の中で、ダッシュボードが役に立つケースの一覧です。  
次のページ以降で各ユースケースを詳しくご紹介しています。

### 日常的な業務の中で役に立つケース

教育委員会



管理職



教職員



授業開始前

#### Usecase 1

p.17~

朝必要な情報をスピーディに確認して対応する

授業中

#### Usecase 2

p.19~

日々の学級や児童・生徒の状況を素早く把握して声掛けに繋げる

#### Usecase 3

p.21~

児童・生徒の学習状況や学力・授業進捗をもとに授業を改善する

休み時間・放課後

#### Usecase 4

p.23~

保護者対応や成績評価の前に児童・生徒の情報を確認する



## 学期ごとの施策検討などで役に立つケース

教育委員会



管理職



教職員



### Usecase 5

p.25～

学校訪問前に各学校の状況を把握する

### Usecase 6

p.27～

日々のデータを活用した施策検討と効果検証をする

### Usecase 7

p.29～

ScTN質問紙の結果から学校教育の成果を振り返り、施策を考える

### Usecase 8

p.31～

データの相関関係から気づきを得て施策検討に活用する

### Usecase 9

p.33～

児童・生徒のウェルビーイングの状態から生徒指導や支援を検討する

### Usecase10

p.34～

来年度新しく担当する児童・生徒の基本的な情報を把握する

学期中

年度終わり

Usecase1

朝必要な情報をスピーディに確認して対応する

対象者



管理職



教職員

利用シーン



1. ダッシュボードの学校全体画面とクラス画面右上の電球マークから生徒ピックアップを開き、気にかけた子を確認する

学校全体画面 クラス画面 XX先生

画面右上クリック

今年度ピックアップされた数の累計が表示されます。

時間割（AARポータル）、まなびポケットの出欠連絡、心の健康観察、保健室利用のデータをもとに自動でピックアップされます！

相澤 祐樹  
連続で心の健康観察ネガティブ回答、保健室利用が増えています  
心の健康観察で3日連続でネガティブな回答をしており、2日連続で保健室を利用しています

8回目

学校全体のピックアップ

直近30日の一覧

7/23 全て既読

1年6組 森川 京子

生活 欠席・遅刻・早退

閾値設定

直近7日間での欠席・遅刻・早退の合計日数が3日です

活用のヒント

ピックアップされる児童・生徒の数が多い場合  
詳細アイコンの「閾値設定」メニューからピックアップの条件を変更できます。  
※閾値の変更ができるのは管理者アカウントのみです。

2. 必要に応じて児童・生徒画面で詳しい様子を確認する

生徒画面

AAA小学校 1年1組 上田 聖希

出欠情報

心の健康観察

生徒アプリ起動回数

MEXCBT実施結果

ScTN 学びに向かう力・行動

ScTN 人間性

## お役立ちポイント

データから生活面や学習面で気にかける子が自動でピックアップされるので、忙しい朝でも一目で気になる子を見つけてその日の授業や指導・支援に活かせます。

### 3. 必要に応じて声をかけるなど、支援・指導に活かす



#### 先生の声



S中学校 M先生

朝の数分でピックアップされている子を確認して、生徒画面で詳細を確認したり、生徒の様子を直接見たりして、1人1分もかけずに確認できています。確認する際にはどのくらい連続でピックアップされているのか、という点に気を付けています。

### 4. 継続して様子を知りたい児童・生徒をピン留めして経過観察を行う

ピンマークをクリック

#### 生徒画面

生徒画面でもピン留めが可能です。

ピン留めすると、どの画面からでも出欠情報と心の健康観察を確認できます。

#### 先生の声



S中学校 Y教頭先生

ピン留め機能、日常的に使っています。規模の大きい学校になると生徒一人一人の様子を日々把握するのは難しくなってくるので、気になる生徒の最新状況をすぐに見られるのは嬉しいと思います。

Usecase 2

日々の学級や児童・生徒の状況を素早く把握して声掛けに繋げる

対象者



管理職

利用シーン



授業中

①気になる児童・生徒のフォロー

1. 正門前での朝の挨拶の時など、元気がない子やいつもと様子の違う子に気が付く

相澤くん、  
今日はいつもより元気がないな。  
どうしたのかな？



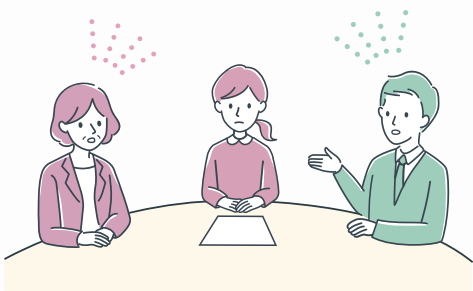
2. 心の健康観察や出欠状況など、直近のその子の様子をデータで確認する



心の健康観察を見ると、  
昨日お友達と喧嘩をしたようだ。  
それが原因かな？  
担任の先生に聞いてみよう。



3. 必要に応じて教職員の連絡会で共有したり、児童・生徒に声をかけてフォローに繋げる



先生の声



S中学校  
O校長

朝浮かない表情で学校に来る子もいるので、心の健康観察も1つの材料として子どもたちを見取っています。担任の先生とその子のお話をしたり、直接生徒に声をかけるきっかけになっています。

### このケースで使う機能

有償) 生徒ピックアップ

有償) AIレポート

有償) 生徒カルテ

## お役立ちポイント

クラスや児童・生徒の直近の様子をいつでも手元で確認できるので、子どもの状態を実際の様子だけでなくデータからも把握できる他、校内巡回で実際に様子を見に行くクラスや教科の目星をつけるのに役立ちます。

## ②校内巡回する学級の目星をつける

### 1. 生徒ピックアップを見て気になるクラスや児童・生徒を見つけて巡回先の目星をつける



1年5組が気になる理由でピックアップされている子が多い。直接様子を見てみよう。



### 2. 実際に様子を見て感じた印象や気づきと、ダッシュボードで見られるデータを照らし合わせて今後の対応を検討する



先生の声



S中学校 A教頭

管理職目線で気になったことがあっても教職員にどう伝えればいいか悩むこともありますが、クラスごとにデータをもとに客観的なレポートが出ていると「AIがこうやって出しているけれど、最近どう？」と話すきっかけに使えますね。

Usecase 3

児童・生徒の学習状況や  
学力・授業進捗をもとに  
授業を改善する

対象者



教職員

利用シーン

授業中

休み時間・放課後

1. 授業後に児童・生徒に「時間割（AARポータル）」メニューから授業の振り返りを入力するように促す

授業の理解度・満足度・コメントがダッシュボードに反映されます。

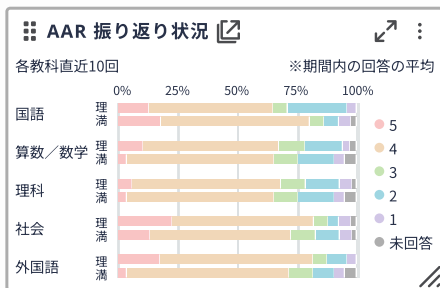
時間割 (AARポータル)

理解度

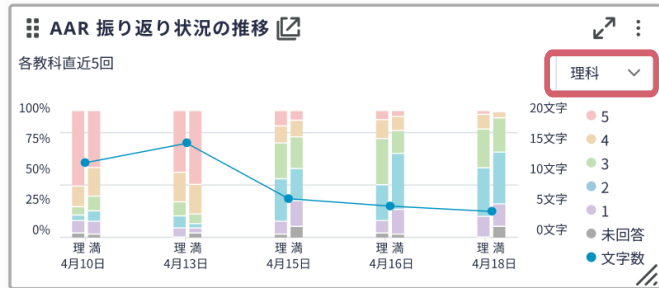
満足度

コメント

2. ダッシュボードのクラス画面で授業の理解度・満足度の結果を確認する



クラスの児童・生徒の、授業満足度・理解度を教科別に把握できます。



教科を選択すると、その教科の授業満足度・理解度の推移を日付・単元毎に把握できます。

4月15日から新しい単元を始めたけど、クラス全体として理解度と満足度が低下しているな。次の授業の冒頭で前回の振り返りをしてみよう。



AARとは？

見通し (Anticipation) 学び (Action) 振り返り (Reflection) を通して学びを進めていく仕組みのことで、OECDや文部科学省も学習者を中心とした学びとしてこのサイクルを提唱しています。

## お役立ちポイント

時間割 (AARポータル) の授業振り返りの結果を確認し、教科ごとの授業改善や児童・生徒への個別の学習指導に活用することができます。

### 3. ダッシュボードの生徒画面にて、児童・生徒の状況を詳しく確認



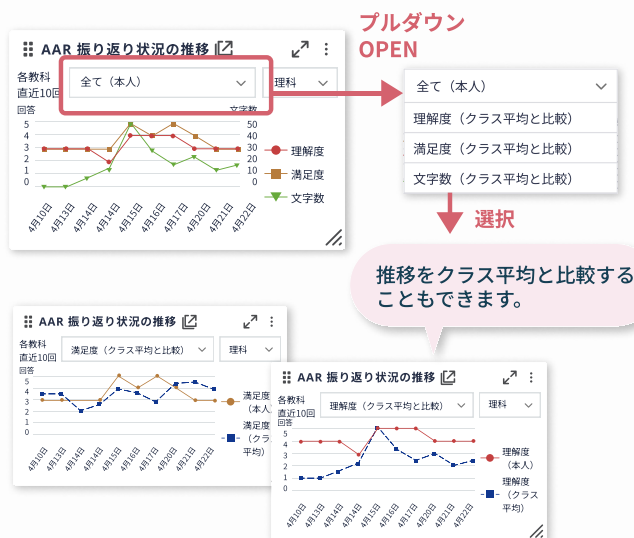
#### レーダーチャートで主要教科の傾向を把握

児童・生徒個別の理解度・満足度のスコアとコメント文字数の平均を確認できます。

5教科の傾向をクラス平均や、本人の過去と比較することもできます。



#### 振り返り結果の推移から児童・生徒の変化を把握



教科ごとのコメントの一覧を確認できます。

;; AAR 振り返りコメント

各教科直近10回

算数/数学

日付	教科	コメント	理解度	満足度
05/20	算数/数学	むずかしかった	3	4
05/19	算数/数学	単位は難しい	5	4
05/17	算数/数学	-	5	4
05/15	算数/数学	かんたん	5	4
05/12	算数/数学	みんなで解いたのが楽し...	5	4

#### 先生の声



O小学校  
T先生



S中学校  
K先生

授業準備の意識が変わりました。子どもたちの振り返りコメントを読んで「あの子こんなこと書いていたな」と意識して準備するようになりました。時間割 (AARポータル) の設定は簡単でした。児童・生徒も楽しく振り返りを入力していました。



教職員

利用シーン

🕒 休み時間・放課後

Usecase 4

保護者対応や成績評価の前に  
児童・生徒の情報を確認する

1. 保護者からの問い合わせや、成績評価のために児童・生徒の情報を集めたい

上田さんのお母さん  
から問い合わせだ



成績評価のために  
児童・生徒の情報が欲しい

2. 生徒画面で、出欠や保健室来室数などの基本的な情報の確認や、  
児童・生徒の最近の傾向や変化をAIレポートで把握をする

生徒画面

ダッシュボード

自治体全体

学校全体

クラス

生徒

探索

MEXCBT活用

設定

生徒

AAA小学校 6年1組 上田 亜希

**基本情報**

6年1組 上田 亜希 (うえだ あき)	欠席日数 10日	遅刻日数 14日	早退日数 3日	保健室来室数 8回
---------------------	----------	----------	---------	-----------

**まなびポケットAIレポート (β版)** 08/18(月) XXXX生成 まなびポケットのみ、2週間、傾向と変化

直近1週間早退や遅刻が続いて、心や体の調子が少気になる場所ですね。その一方で学習アプリのドリルパークにはとても意欲的に取り組んでおり、ScTN質問紙の「学びに向かう力」のスコアもクラス平均を大きく上回っています。

**統括**

**詳細**

日	月	火	水	木	金	土
11/26	27	28	29	30	12/1	2
	保護		その他	遅刻	欠席	欠席
3	4	5	6	7	8	9

**校務 保健室利用状況**

利用日	種類	内容	対応
03/05 12:10	けが	突き指 (指)	冷却
03/04 09:01	病気	咳	教室復帰して経過観察
03/04 -	その他	保健室登校	-
03/04 -	けが	刺創 (頭部)	医療機関への搬送

**心の健康観察**

日	月	火	水	木	金	土
11/26	27	28	29	30	12/1	2
		☀️	☀️	☀️	☀️	☀️
3	4	5	6	7	8	9

**ドリルパーク 学習状況**

科目	ドリルパーク
国語	ベーシックドリル、パワアップドリル
社会	暗記計算 (計算)、暗記計算 (英単語)
算数/数学	暗記計算 (英単語)、チェックテスト
理科	

出欠数などの基本的な情報を  
一目で把握できます。

詳しい情報はカードに表示されるので、アプリやシステムを行き来せず  
にこの画面で様々な情報を  
確認できます。

お役立ちポイント 

保護者からの急な問い合わせですぐに正確な情報を把握したいときや、成績評価などクラス全員分の情報が必要なときにもダッシュボードを見るだけで生活・学習のデータを把握できます。

### 3. 面談では、保護者の方と一緒にデータを 確認しながら、根拠に基づいて学期の振り返りや 今後の方針について話す



## 先生の声



O小学校 T先生

保護者の方には授業中に頑張っている点を伝えたいのですが、そういった出来事を全て記憶しておくのは難しい。そんな時にダッシュボードの生徒画面へいくとすぐにさまざまな情報が見られるので「そういえばこのときこうだったな」と思い出しやすいです。

### まなびポケットAIレポート 今後実装予定

まなびポケットに蓄積されたデータをもとに、児童・生徒の傾向や直近の変化、次の支援や指導の提案などを自動でレポートする機能を開発中です。ダッシュボードのグラフや表を読み解く必要がなく、誰でも簡単に状況を把握し、次の行動に移すことができます。

## 先生の声



S中学校 M先生

まなびポケットのAIレポートは既にデータが連携されているので、自分でAIにデータを整理して投入する手間とリスクがない点がメリットだと感じます。通知表を書くための情報収集にはとても時間をかけているので、業務改善になりますね。



教育委員会

利用シーン



学期中

Usecase 5

# 学校訪問前に 各学校の状況を把握する

## 1. 学校訪問などの前に、各学校の状態を確認する

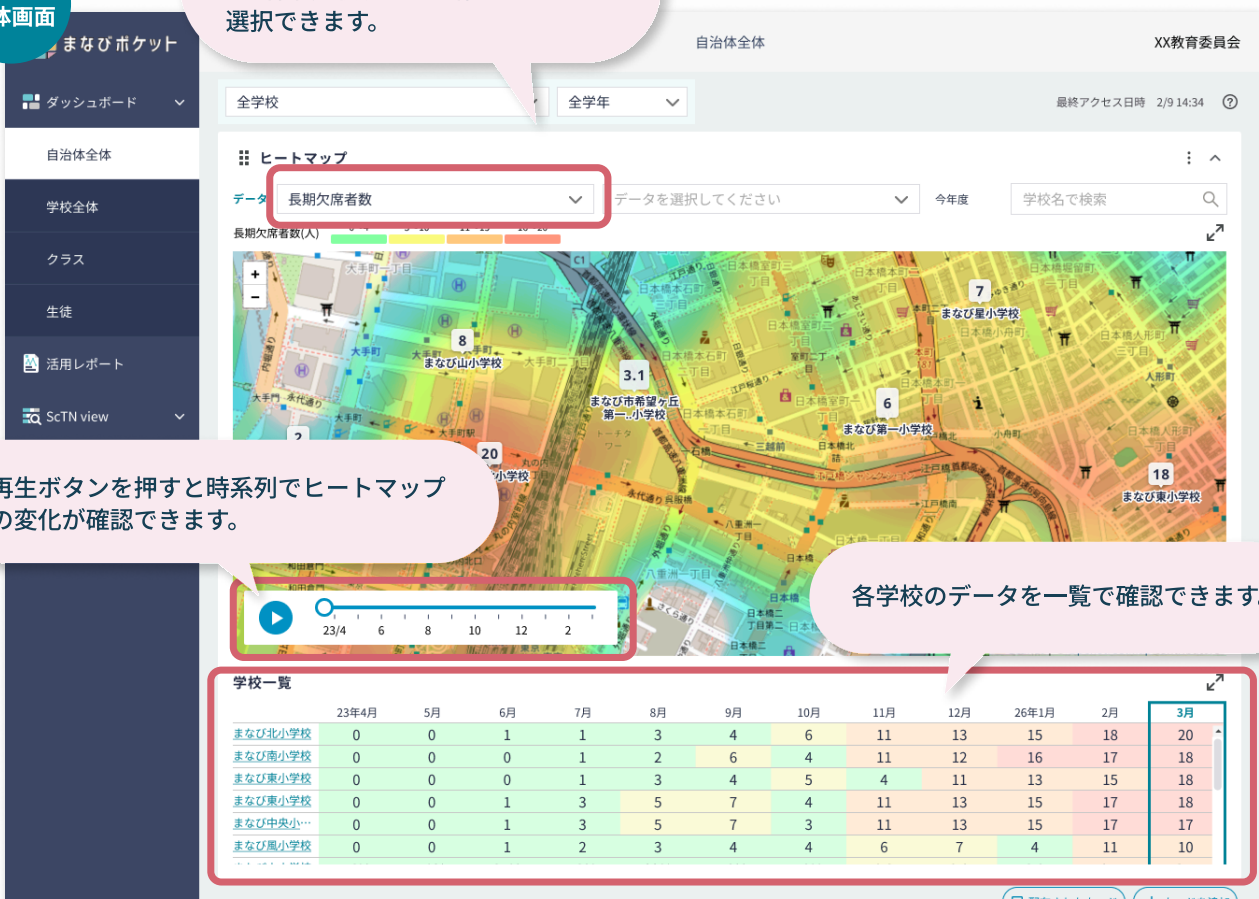
全国学力調査の結果や出欠、ICT利活用など、各学校の状況を把握した上で学校訪問や学校支援を行うことができます。知りたい情報を学校からの連絡を待たずに把握できます。

自治体  
全体画面

長期欠席者数や全国学力調査の結果、ICT利活用状況など、様々なデータを選択できます。

再生ボタンを押すと時系列でヒートマップの変化が確認できます。

各学校のデータを一覧で確認できます。



先生の声



K市教育委員会 K先生

これまで学校からの文字情報を読み解く必要があったけれど、ヒートマップによって、いつでも地域全体を俯瞰して把握できるようになりました。アプリの活用状況が一目で分かるため、費用対効果の検討や、文部科学省への報告に必要なデジタル教科書の活用状況の確認に使えて助かります。

## お役立ちポイント

学校へメールや電話で確認せずとも、管轄学校の学習や学力、ICT利活用、出欠などの状況を確認できます。先手の学校支援や施策検討に役立ちます。

## 2. 各学校の詳細を探索画面で確認する



### 活用のヒント

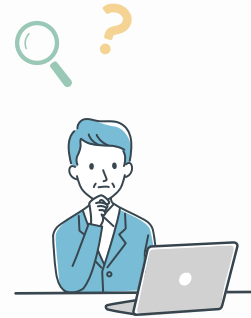
教育委員会アカウントで一度、お持ちの全国学力調査結果csvをまなびポケットにアップロードしていただく必要があります。



自治体全体の正答数分布だけでなく学校を指定して分析できます。



IRTを用いた結果返却の場合はIRTバンドの分布状況を表示します。



## 3. 学校全体画面で各学校の最新の生活面・学習面の状態を把握する

学校全体画面では、長期欠席者・心の健康観察・ICT利活用やアンケート結果などの詳細を確認できます。

学年	氏名	欠席日数
6年1組	山田太郎	3日
2年2組	田中太郎	4日
5年4組	加藤次郎	6日
3年1組	加藤次郎	7日
1年1組	大田太郎	7日
4年2組	山田太郎	7日

生徒アプリ起動回数

直近30日間

1年1組: 15回, 1年2組: 18回, 1年3組: 6日, 1年4組: 24日, 1年5組: 7日, 1年6組: 22日

### 先生の声



K市教育委員会 K先生

ダッシュボードでいつでも学校の直近の状況を把握できるので、これからは先手の学校支援ができると思います。ダッシュボードを見て状況を理解してから学校訪問することで、学校管理者とより深い議論ができます。

Usecase 6

日々のデータを活用した  
施策検討と効果検証をする

対象者



教育委員会



管理職



教職員

利用シーン



学期中

1. 特徴を知りたい学校やクラス、児童・生徒を選択する

教育委員会の活用目的

学校訪問前に学校の特徴や傾向を把握しておきたい。

いつも成績が良い学校は他の学校と何が違うんだろう？

管理職の活用目的

うちの学校の子どもたちの特徴を学校目標と照らし合わせて確認したい。

教職員の活用目的

学校生活で課題がある青木さんの傾向や強みを知りたいな。

4年1組の子どもたちは他のクラスの子どもたちと何が違うんだろう？

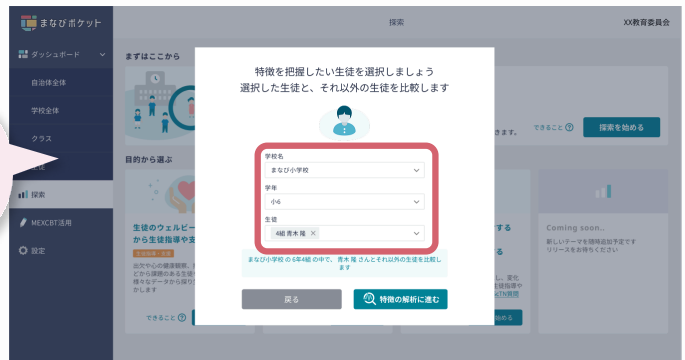
探索画面



特徴を知りたい学校やクラス、児童・生徒を選択できます。



今回はまなび小学校の6年4組の青木さんと6年4組のそれ以外の児童・生徒を比較して特徴を分析します。



## お役立ちポイント

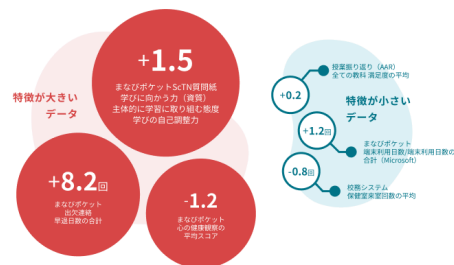
蓄積されたデータをもとに学校、クラス、児童・生徒の特徴や傾向を明らかにします。  
先生の主観や経験だけでなく、データから見える傾向を踏まえた施策検討や生徒支援・指導に役立ちます。

## 2. 溜まったデータから学校、クラス、児童・生徒の特徴を探る

特徴を知りたい学校やクラス、児童・生徒を選ぶだけで、対象者の特徴をデータから自動で明らかにします。

比較対象は変更可能です。  
自治体全ての児童・生徒と比較して特徴を探ることもできます。

特に特徴が大きい項目と小さい項目をサマリーで確認できます。



まなび小学校の6年4組の全生徒

自治体全体の全生徒

自治体全体の小6の全生徒

まなび小学校の全生徒

まなび小学校の小6の全生徒

まなび小学校の6年4組の全生徒

スクロールするとデータごとの特徴の差が確認できます。



タブで切り替えることで、データの種類別を一覧を確認することもできます。

左側にデータ名が表示されます。

前の画面で選択した対象者が「●」  
それ以外の比較対象者が「■」で表示されます。  
「●」がグラフの中心から離れるほど、選択した対象者に特徴があるデータと言えます。  
※特徴の差は、偏差値の差を示しています。

## 先生の声



S中学校 M先生

生徒の特徴を自治体全体の他の子どもと比較して把握できるのが良いです。  
学校内だけではなく外の世界と比較して自分を知ることも大事だと思っていますし、より正確な特徴が分かると思います。



O小学校 A教頭

この分析で、他の子どもほど成長の実感がなかったり、みんなと一緒に学習を進められていないと感じている子どもを見つけました。教頭として、他の項目で要因を探りながら「どうやって支援しようか」と先生と一緒に考えることが大事だと思います。

Usecase 7

# ScTN質問紙の結果から 学校教育の成果を振り返り、 施策を考える

対象者



教育委員会



管理職



教職員

利用シーン



学期中

## 1. 学校教育目標や授業の目標をもとに日々の授業を行う

今年度は学校として協働的な学びの力を  
高めていきたい。



協働的な学びを実践



## 2. 児童・生徒がScTN質問紙を受検する



MEXCBT  
連携アプリから  
ScTN質問紙を受検



## 3. ScTN質問紙の結果をダッシュボードやScTN viewで確認する

ScTN 学校教育の経験

今年度最新

	本物の学び	探究の学び	個別の学び	協同の学び	民主的な学校生活
本校平均	2.3	1.7	3.5	2.8	5.0
ひまわり支援学...	3.4	1.2	4.8	2.1	3.9
8文字以上のク...	1.3	2.7	3.3	4.9	2.6
4年3組	4.4	3.8	1.9	2.2	5.0
5年1組	3.1	3.6	4.7	2.8	2.9
6年1組	4.0	2.0	1.2	3.1	3.0

先生ポータル  
のダッシュボード  
「ScTNview」から結果を確認できます。



### ScTN質問紙とは？

ScTN質問紙は、児童・生徒の自己評価を通じて「主体的・対話的で深い学び」の実態や成長を可視化するツールです。学校教育の経験・成長・成果を体系的に把握できるよう設計されています。



対象者



教育委員会



管理職



教職員

利用シーン



学期中

Usecase 8

データの相関関係から気づきを得て施策検討に活用する

1. データ同士の相関関係を一覧で確認する

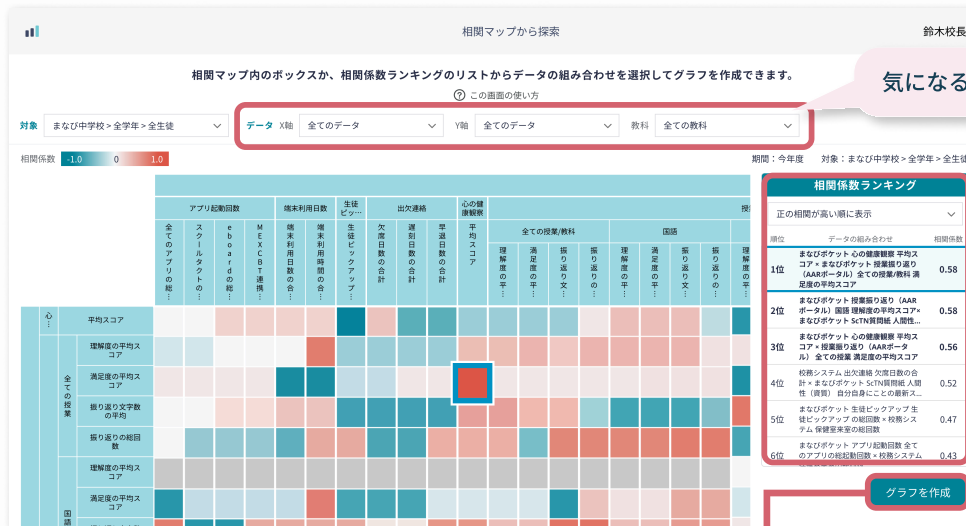
探索画面



心の健康観察と相関(関連性)が高いデータはなんだろう？

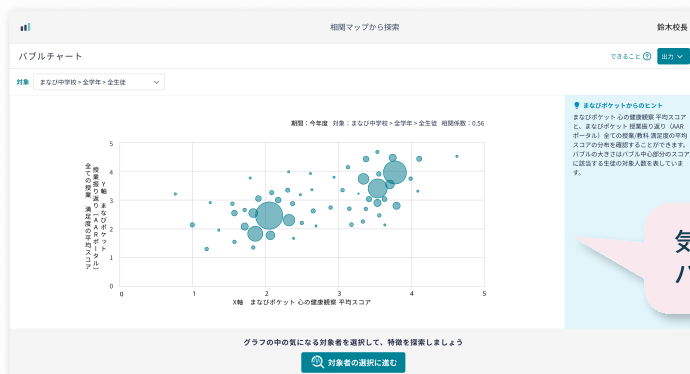


学力向上に関連がありそうなデータは何だろう？施策に活かしたい。



気になるデータに絞って表示できます。

心の健康観察のスコアと授業振り回りの満足度の相関が高いな。



気になる相関関係の児童・生徒の分布状況をバブルチャートから確認できます。

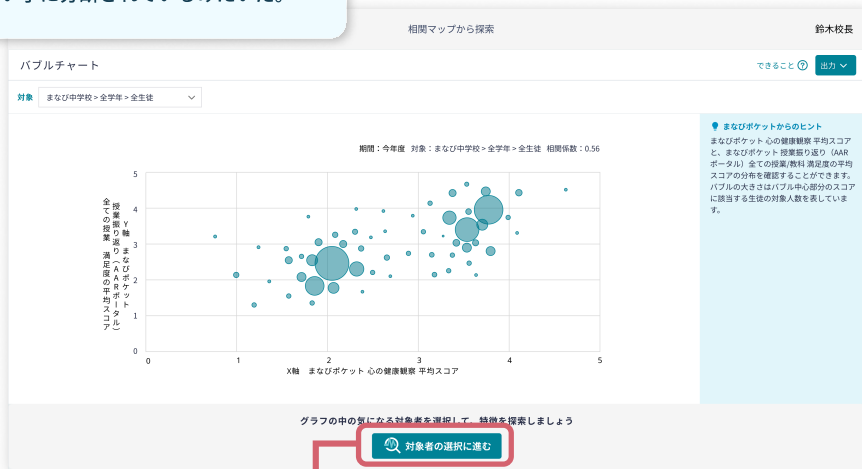
### お役立ちポイント

まなびポケットに連携されている様々なデータの相関関係を一目で把握できるので、ご自身の見立てとの一致やズレを確認した上で、データに基づいた施策検討や効果検証が可能です。

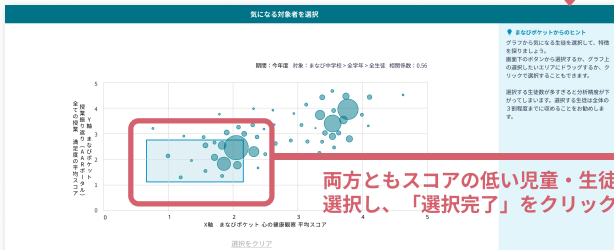
## 2. 児童・生徒の分布状況を確認する

授業振り返りの満足度と心の健康観察、両方が高い子・低い子に分断されているみたいだ。

※「心の健康観察」は毎日の児童・生徒の心や体調の状態を4段階で評価する機能です。スコアが高いほど良い評価、低いほど悪い評価となります。



「対象者の選択に進む」をクリック



授業の理解度も低く、心の健康状態も低い子どもたちにはどんな傾向がある？

自己受容感が他の子どもたちと比べて低いな。まずは自信をつけるような声掛けから始めてみよう。

### 先生の声



O小学校 M先生

授業振り返りの結果（児童・生徒の主観データ）と実際のテストの結果（客観データ）の相関を見て、振り返り結果は良いけれど、テストでは点数が取れていない児童を把握して対策を考えたいです。



K市教育委員会 K先生

今までは単一のデータを事実として確認するだけだったけれど、ライフログやアシストログなどの様々なデータの相関を見るのが大事だと思います。データを見ながら根拠をもって教育委員会や学校内での施策や支援の検討ができると思います。

UseCase 9

児童・生徒のウェルビーイングの状態から生徒指導や支援を検討する

対象者



教育委員会



管理職



教職員

利用シーン



学期中

お役立ちポイント

出欠や授業の振り返りなど、自分の学校やクラスのウェルビーイングに関連する状況を把握し、要因を探ることで次の指導や支援内容の検討に役立ちます。

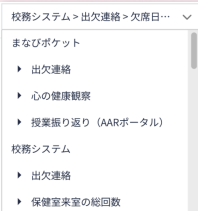
ウェルビーイングに関連するデータから児童・生徒の実態を把握する

自分のクラスのウェルビーイングの状況ってどうなっているんだろう？

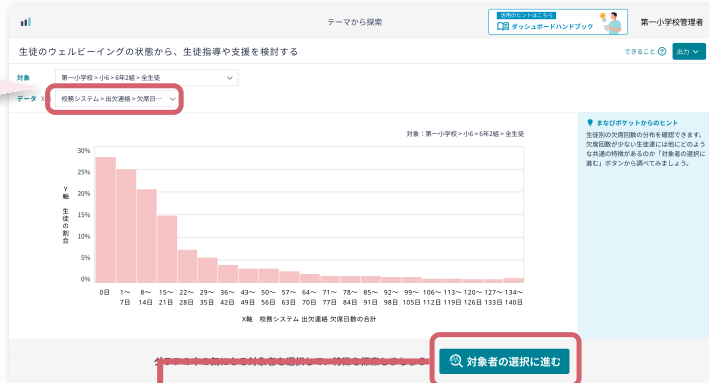
まなび小学校の児童は心身健康に学校に登校しているのかな？



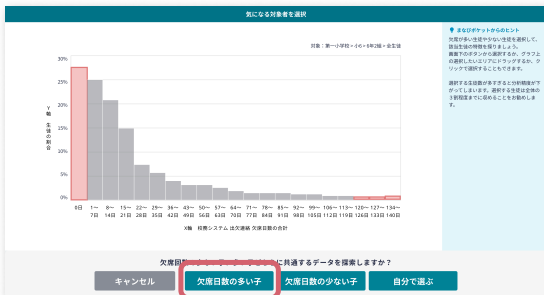
今年度の欠席合計日数の児童・生徒分布を確認できます。



他にも、心の健康観察や授業振り返り結果、保健室来室回数など様々なデータを確認できます。



「対象者の選択に進む」をクリック



「欠席日数の多い子」をクリック



欠席日数の多い児童・生徒の特徴を、それ以外の児童・生徒と比較して分析できます。

## UseCase10

# 来年度新しく担当する児童・生徒の基本的な情報を把握する

対象者



管理職



教職員

利用シーン



年度 終わり

## お役立ちポイント

ダッシュボードを見るだけで、新しく担当する児童・生徒の出欠や生徒指導に関する基本情報をまとめて把握できるので、業務引き継ぎの負担を軽減し、共有漏れを防ぎます。

## 1. 新学期に向けて、新しく自分が受け持つクラスの児童・生徒のことを知りたい



上田さんや田中さんはどんな子なのかあまり知らないな。確認しておこう。

## 2. 生徒画面の所見や出欠情報などのデータから傾向を把握し、来年度の支援・指導の方針や学級経営の方向性を考える

生徒画面

上田さんは去年同じクラスの子たちと色々あったみたいだ。少し気をつけて様子を見るようにしましょう。



## 活用のヒント

管理者アカウントが教職員の閲覧権限を「自分の所属クラスのみ」にしている場合、ご自身が所属していないホームルームクラスの生徒画面は閲覧できません。設定>先生の閲覧権限設定から「すべてのクラスの情報」に切り替える必要があります。

# 教育データの活用で自分らしい学びを支える ダッシュボードハンドブック

発行日

2026年4月（第1版）

発行者

NTTドコモビジネス株式会社

スマートエデュケーション推進室



お問い合わせ

まなびポケットサポートサイト

<https://manabipocket.ed-cl.com/support/>

