

事例で学ぶ

Netモラル

eラーニング

操作マニュアル

はじめに

「事例で学ぶNetモラル」は
【いつでも、どこでも、だれでも】
をコンセプトに2005年から多くの学校様でご利用
頂いている**情報モラル教育用教材**です。

この教材のアニメーションを利用した本サービス
「事例で学ぶNetモラルeラーニング」は
1人1台端末を持つ時代だからこそ、
家庭でも情報モラルについて学んで頂くために
リリース致しました。
1事例5分程度で受講可能となっておりますので、
ぜひ**宿題や家庭啓発**にご利用ください。

先生アカウントでの操作

はじめかた

「まなびポケット」を起動し、下図アイコンを選択すると、Netモラルeラーニングを始められます。



先生アカウントトップページ

The screenshot shows the teacher's account dashboard. It features a navigation bar with "事例で学ぶ Netモラル" and "学習履歴" (Learning History). Below this, there are tabs for "クラスの概要" (Class Overview) and "学習者別の明細" (Detailed by Learner). A filter section for "学年" (Grade) includes checkboxes for "小学校1~2年", "小学校3~4年", "小学校5~6年", "中学校", and "高等学校", all of which are checked. There are also buttons for "CSV形式" and "Excel形式". The main content area is a table with columns for "課題" (Task), "課題取り組み状況" (Task Completion Status), "完了人数" (Number of Completed Students), and "実施人数" (Number of Participants).

課題	課題取り組み状況	完了人数	実施人数
トークアプリ依存		22	23
ネットで会う約束をしない		21	23

画面説明（1）

学習履歴「クラスの概要」

事例で学ぶ
Netモジュール

①

学習履歴

課題の割り当て

②

クラスの概要

学習者別の明細

クラス

CBT 1組

③

学年



小学校1~2年



小学校3~4年



小学校5~6年



中学校



高等学校

④

CSV形式

Excel形式

⑤

課題	課題取り組み状況	完了人数	実施人数
トークアプリ依存		22	23
ネットで会う約束をしない		21	23

【画面メニューのご説明】

①機能切り替え：

履歴確認と課題設定のそれぞれ画面を切り替えることができます。

②履歴の単位切り替え：

事例ごとの受講完了人数と実施人数が確認できます。
実施人数は事例アニメを再生した時点でカウントされます。

③学年絞り込み：

チェックをいれた学年に対応した事例（課題）が表示されます。

④データ出力

CSV形式またはExcel形式で⑤に表示されている「課題」「完了人数」「実施人数」をデータで出力保存できます。

⑤取り組み状況：

各課題への実施人数と完了人数を確認できます。
延べ回数なので、1人が10回受講完了すると実施人数・完了人数ともに「10」と表示されます。

Netモジュール 事例で学ぶ

学習履歴 課題の割り当て

クラスの概要 **学習者別の明細**

学年 小学校1~2年 小学校3~4年 小学校5~6年 中学校 高等学校

[CSV形式](#) [Excel形式](#)

凡例
 △=アニメ視聴中 ○=アニメ視聴済み、確認問題未回答 ●=アニメ視聴済み、確認問題回答済み（間違い） ◎=アニメ視聴済み、確認問題回答済み（正解）

表示しきれない内容があります。スクロールすると表示されます。

出席番号	氏名	トークアプリ依存	ネットで会う約束をしない	グループトークでいじめ	写真の投稿	ネットいじめ	安易な投稿で炎上	作品
1	安部	◎	◎		◎	◎	◎	
2	山田	◎	◎		◎	◎	◎	
3	田中							

※画面メニューのご説明は「クラスの概要」と同様です。

本メニューでは学習者毎の受講状況が確認できます。

下記の凡例記号で、学習者がどのような進捗状況にあるかリアルタイムで表記されます。

- △：アニメ視聴中
- ：アニメ視聴済み、確認問題未回答
- ：アニメ視聴済み、確認問題回答済み（間違い）
- ◎：アニメ視聴済み、確認問題回答済み（正解）

課題設定

課題設定することで、受講者の画面から学習対象以外の事例／問題を非表示にすることができます。課題間違いの防止や、計画的な取り組みのためにご利用ください。

先生用画面



先生用画面



児童・生徒用画面



児童・生徒用画面



※課題設定OFFの問題は非表示になりますが受講履歴は消えません。

児童生徒アカウントでの操作

はじめかた

「まなびポケット」を起動し、下図アイコンを選択すると、Netモラルeラーニングを始められます。



画面説明

Netモラル 事例で学ぶ

がくねん 学年 しょうがっこう 小学校1～2年 小学校3～4年 小学校5～6年 中学校 高等学校

ネットいじめ
ネットいじめは絶対やめよう

アニメ 問題

あにい とうこう えんじょう
安易な投稿で炎上
ともだち み 友達しか見ていないと思ったのに

アニメ 問題

スマホ・ゲーム 依存
やめられないスマホ・ゲーム

アニメ 問題

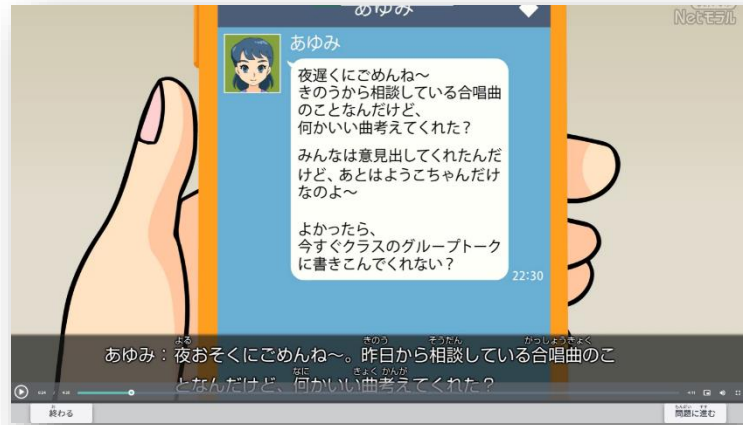
① ②

【画面メニューのご説明】

- ① 「アニメ」 ボタンを選ぶと、アニメがはじまります。
- ② 「問題」 ボタンはアニメを見た後に選ぶことができるようになります。

アニメの視聴

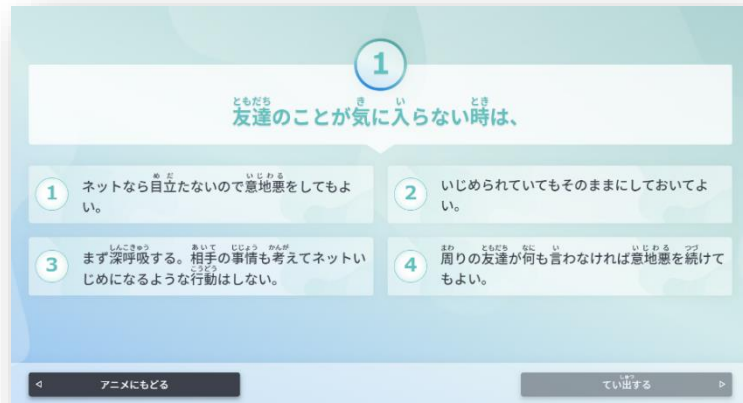
早送りはできません。
アニメを見終わったら、右下の【問題に進む】を選択してください。



確認問題／解答

確認問題

正しいと思う答えを選んで【てい出する】を押します。



解答

「てい出」すると解答が表示されます。



まちがったときは、アニメをもう一度見たり、問題にもう一度チャレンジしたりしてみましょう。

製品のお問い合わせ先

広島県教科用図書販売株式会社 ITソリューション事業部

TEL : 082-291-1088

e-mail : info-Hiroshima@hirokyou.co.jp

